



エコアクション21
認証・登録番号0000002

令和5年
3月
(隔月発行)
No.262

本社 〒120-0005 東京都足立区綾瀬5丁目24番5号
☎ 03(3606)0119 FAX 03(3606)3339
城南営業所 〒143-0015 東京都大田区大森西5丁目1番25号
☎ 03(3765)6660 FAX 03(3765)6665
松戸営業所 〒270-2231 千葉県松戸市稔台7丁目7番地の1
☎ 047(366)2800 FAX 047(366)2803
柏営業所 〒277-0832 千葉県柏市北柏4丁目1番15号
☎ 04(7167)3883 FAX 04(7164)0120
横浜営業所 〒232-0053 神奈川県横浜市南区井土ヶ谷下町28-15
☎ 045(315)4001 FAX 045(315)4091
島根営業所 〒696-0003 島根県邑智郡川本町因原519-3
☎ 0855(72)0324 FAX 0855(72)2076
<http://www.119suehiro.co.jp>

春の全国火災予防運動が実施されます

3月1日～7日 木造飲食店密集地域へ防火指導

春季火災予防運動が3月1日から7日までの7日間、全国で展開されます。統一防火標語は、「お出かけは マスク戸締り 火の用心」です。この運動は、火災が発生しやすい春と秋に、火災予防思想のいっそうの普及を図るとともに、火災の発生を防止し、高齢者を中心とする死者の発生を減少させ、財産の損失を防ぐことを目的としています。運動を実施の際には、前年同様に新型コロナウイルス感染症に関する政府方針に留意し、感染拡大防止に十分な配慮を、と消防庁では呼び掛けています。

重点目標は、例年通り、住宅防火対策の推進、乾燥時及び強風時火災発生防止対策の推進、放火火災防止対策の推進、特定防火対象物における防火安全対策の徹底、製品火災の発生防止に向けた取り組みの推進、多数の者が集合する催しに対する火災予防指導の徹底、林野・車両火災の予防対策の推進一ですが、今年は新たに「木造飲食店等が密集する地域に対する防火指導の推進」を加え

ています。令和4年1～9月の火災の概要をみると、建物火災が1万4781件で、死者は813人。うち住宅火災による死者は624人で、約7割が高齢者でした。

消防庁ではこの運動中、住宅用火災警報器の設置とともに、点検・交換などの維持管理の重要について啓発を行います。春は空気が乾燥し、風の強い日が多くなるだけに、くれぐれも火の元には気を付けたいものです。

なお、2023年春季火災予防運動の啓発ポスターのキャラクターには、



富真 あみ (とうま あみ) さんのプロフィール
2006年11月2日生まれ。沖縄県出身。2020年にスカウトされ、2021年7月にCMデビュー。TBS金曜ドラマ「妻、小学生になる。」でドラマ初出演。前田弘二監督のショートムービー「いつも難しそうな本ばかり読んでる日高くん」で初主演。第14代カルピスウオーターCMキャラクター。

女優の富真あみさんを起用、住宅火災への注意を呼びかけています。

住宅防火いのちを守る 10のポイント

- 4つの習慣
- 1 寝たばこは絶対にしない、させない。
 - 2 ストープの周りに燃えやすいものを置かない。
 - 3 こんろを使うときは火のそばを離れない。
 - 4 コンセントはほこりを清掃し、不必要なプラグは抜く。
- 6つの対策
- 1 火災の発生を防ぐために、ストープやこんろ等は安全装置の付いた機器を使用する。
 - 2 火災の早期発見のために、住宅用火災警報器を定期的に点検し、10年を目安に交換する。
 - 3 火災の拡大を防ぐために、部屋を整理整頓し、寝具、衣類及びカーテンは、防災品を使用する。
 - 4 火災を小さいうちに消すために、消火器等を設置し、使い方を確認しておく。
 - 5 お年寄りや身体の不自由な人は、避難経路と避難方法を常に確保し、備えておく。
 - 6 防火防災訓練への参加、戸別訪問などにより、地域ぐるみの防火対策を行う。

統一標語

お出かけは マスク戸締り 火の用心

お客様にはご迷惑をお掛けしています

これまで何度もお知らせして来ましたが現在、当社に入荷すべき防災商品・部品の入荷がなく、予定通りに工事が出来ない状況です。

防災商品の多くを中国の工場で製造していますが、ゼロコロナ解禁後も稼働状況が思わしくありません。またその後、人々の移動が自由になり、交通機関が混乱、流通にも影響を与えています。

その結果として、完成品ばかり

でなく、部品・部材が不足、国内工場でも製品の製造が停滞しています。

当社では、工事・改修工事について、担当者が供給状況について随時ご報告いたしますので、宜しくお願い申し上げます。

結核の感染者はコロナ感染者より多い？

天然痘が根絶したのはある存在がないから？

問1 新型コロナウイルス感染症は“第8波”を迎え、感染拡大が止まりません。一方でオミクロン株は重症化率が低いことから、5月8日以降は分類を結核並みの「2類」相当から、季節性インフルエンザ並みの「5類」に引き下げ、また、マスク着用は屋外と同様、屋内でも原則不要とする、というコロナ対策の転換を図ることにしています。コロナ対策の転換といえば、忘れてならないのが中国です。以前は“ゼロコロナ”で、都市封鎖など徹底的に感染防止を行っていましたが、昨年12月上旬、PCR検査はせず、人の移動は制限なし、という政策に大転換しました。これにより中国全土で感染が急拡大しています。中国がコロナ対策の大転換を図ったのは経済のV字回復が狙い。特に1月22日の春節に始まる大型連休中に21億人が帰省や旅行などで大移動。景気の活性化に貢献したことは間違いありませんね。

ところで、中国は1949年、新中国成立の際に新暦の1月1日を元旦とし、旧暦の正月を春節とすることにしました。ではそれ以前、中国では1年の始まりを何月にするかは、王朝によって異なっていたのをご存知ですか？

問2 中国では、春節で述べ21億人近くが移動しましたが、それに伴い更なる感染拡大が懸念されました。一方で、中国の専門家は、「人口のおよそ80%がすでに感染している」として感染の拡大はない、と断定。80%といえば、人口14億人のうち11億人が感染していることになりすね。

感染症は太古の昔から存在していたとされますが、その一つに結核があります。イギリスの産業革命期に大流行。日本でも明治時代の近代工業化のなかで、結核が流行。1936年には死因第1位となり「国民病」と呼ばれました。そして現在、この結核が再興感染症として、再びわが国で流行の兆しをみせています。

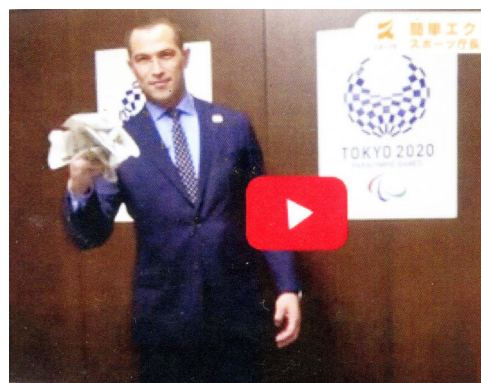
ところでこの結核、WHOによると世界全体の感染者は、中国のコロナ感染者よりはるかに多い、といます。どのくらいの人が結核にかかっている？

問3 新型コロナウイルスの感染拡大は続いています。世界では“ウイズコロナ”の時代に入っています。“ゼロコロナ”の中国さえもいまは行動制限を撤廃するなど、感染を気にしない方向に進んでいます。感染症の歴史からみても、コロナの「医学的な終息」は見込めず、過去の感染症のようにコロナも「社会的な終息」となることは間違いありません。唯一、医学的に根絶された感染症は天然痘で、最後の感染者確認は1977年です。

ところで、天然痘の根絶に成功した要因はまず、ワクチンがあり、その効果が一生続くことにあります。そして、何よりもあるものの存在がなかったことが挙げられます。感染症には必ず介在するものですが、それは何？

ところで、天然痘の根絶に成功した要因はまず、ワクチンがあり、その効果が一生続くことにあります。そして、何よりもあるものの存在がなかったことが挙げられます。感染症には必ず介在するものですが、それは何？

知ってて
知らない
「体」の常識



室伏長官が自ら出演

⑦〇 ————— メタボ対策

新聞紙1枚でエクササイズ！ 室伏スポーツ庁長官が実践

新型コロナウイルス感染症は“第8波”を迎え、外出自粛などにより、運動不足やストレスから心身に悪影響を及ぼす健康2次被害も生じています。特に中高年齢者については、生活習慣病等の発症や体力・生活機能の低下、認知

症などのリスクが高まります。また、コロナ前と後でうつ病のリスクが高い人は2倍に増えたことが、米国のカーネギーメロン大学の調査で明らかになっています。そこで何よりも運動をすることが大切になってきます。運動とい

答えは
4めに
あります

「令和4年版消防白書」を公表

防災にドローン活用、DXを推進

総務省消防庁はこのほど、「令和4年版消防白書」を公表しました。白書では、①近年の大規模自然災害を踏まえた消防防災体制の整備、②新型コロナウイルス感染症対策、③消防団の充実強化、④消防防災分野におけるDXの推進、⑤北朝鮮による弾道ミサイル発射に伴う対応ーについて特集しています。

「近年の大規模自然災害を踏まえた消防防災体制の整備」では、熱海土石流災害を踏まえ、効果的な救助・捜索活動が行えるよう関係機関連携要領を策定し、また、ドローンや機動性に優れた小型救助車などを整備したことを紹介しています。

「消防防災分野におけるDXの推進」では、マイナンバーカードを活用した救急業務の迅速化・円滑化、

消防法令における各種手続の電子申請の導入促進、消防教育訓練におけるDXの推進などについてふれています。

「北朝鮮による弾道ミサイル発射に伴う対応」では、今回、情報伝達に支障があった市町村に対して、伝達体制の確保、機器の点検などを要請。関係省庁と連携し、改善策を検討する、としています。

また、本編では、火災や風水害をはじめとする各種災害の統計数値を含む現況と課題、消防防災の組織と活動などについて記載しています。

消防団員が初めて 80万人下回る

消防庁では、全国の市区町村を対象に、令和4年4月1日現在の消防団の組織概要などに関する調査を行い、その結果をまとめ公表しました。

それによれば、消防団員数は約75万4000人で、前年から2万1000人減少し、初めて80万人を下回りました。

避難行動に関する ガイドライン公表

消防庁と国土交通省が合同で設置した「大阪市北区ビル火災を踏まえた今後の防火・避難対策等に関する検討会」は、直通階段が一つの建築物における防火避難対策の検討を行いこのほど、報告書にまとめました。これを受けて消防庁ではガイドラインを策定、公表しました。ガイドラインでは、火災発生時の基本行動として、直通階段を使用できない場合、居室等からの避難など、状況に応じた避難方法について示しています。

火災発生時のリスク及び被害軽減のため建物の関係者が日常的に実施すべき事項として、退避区画や階段、廊下、避難口など避難上必要な施設の維持管理、消防用設備等の点検報告の実施、さらには放火防止対策の徹底について示しています。

うと、本格的なスポーツをと思いがちですが、専門家によれば、立ち上がって家や職場の周りを歩くだけでも、立派な運動になるといいます。そして、運動で体力が向上した人は、アルツハイマー病リスクが33%低下した、というアメリカの研究もあります。

スポーツ庁は、スポーツに取り組むポイント、手軽な運動事例などを紹介していますが、まずは、同庁の室伏長官が家庭や職場で簡単・安全に行えるエクササイズを紹介した動画がお勧め。用意するのは読み終わった1枚の新聞紙。この新聞紙を、不規則な形にして握るだけで、意外なほど握る力が鍛えられるといえます。そして、毎日繰り返すことで腕の筋肉があつという間に張ってくるといいます。簡単にみえるトレーニングですが、実はとても奥深く、室伏長官は、現役時代から行っているそうです。(つづく)

防災 ニュース

南海トラフ地震は後発地震起きやすい

研究チーム 1週間以内に最大77%連続発生

東北大などの研究チームはこのほど、南海トラフ沿いで想定される震源域の半分で、マグニチュード(M)8以上の巨大地震が発生した後、連続して巨大地震が起きる確率が1週間以内で2.1~77%となり、平時に比べ最大3600倍起きやすくなるとの研究結果を発表しました。

南海トラフには、静岡県駿河湾から大分、宮崎両県の日向灘沖にかけてのフィリピン海プレート(岩盤)が日本列島を乗せた陸のプレートの下に南から沈み込んでおり、これまでに巨大地震が繰り返し発生。震源域の半分でM8以上の地震が起きたいわゆる半割れケースの場合、後発地震発生の可能性が最も高いといわ

れ、気象庁は、南海トラフ臨時情報で「巨大地震警戒」と発表する仕組みになっています。

研究チームは、この半割れケースを念頭に、過去100年超の全世界の震源データから、M8以上の地震が近い場所で連続発生したケースを抽出。一定の経過時間ごとに後発地震発生確率を計算。先発地震から3年以内の確率が世界平均5.3~18%に対し、南海トラフ地域では4.3~96%と他の地域より高い可能性があることが分かりました。また、1日以内では確率1.4~64%で、確率の上昇は平時に比べ460~2万1000倍、1週間以内では同2.1~77%で、99~3600倍となっています。

Panasonic「ガス漏れ警報器・設備」

一酸化炭素中毒、ガス漏れ火災を未然に防ぐ 機能、種類、設置方法が多様に進化

最近、ガス器具を使用の際、換気が不十分であったり、住宅の気密化などにより一酸化炭素ガス中毒事故が多発。また、ガス漏れ事故に起因する火災や爆発事故が増加しています。消防庁の「消防白書」をみても、建物火災の死亡原因で多いのが一酸化炭素（CO）中毒で、約4割の方がCO中毒・窒息で亡くなっています。万一、ガス漏れにより火災が発生した際、早期発見・避難が何より大切です。ガス漏れ警報器・設備は、煙や熱を感知して、火災をいち早く知らせることから、国は設置を促進してきました。

ガス漏れ警報器・設備は現在、ガス事業法、消防法などで特定地下街等及び特定地下室等で設置が義務付けられています。また、建築基準法により、3階以上の共同住宅に一定条件のもと設置が義務付けられています。

ガス漏れ警報器・設備は当初、単体として開発されましたが、現在、その機能はガス漏れとCOの複合型、火災警報機能付き複合型へ、音声式、警報遮断などその種類も設置方法も多様となっています。

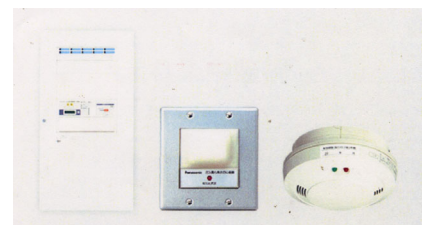
Panasonicのガス漏れ警報器・設備の特徴

- ・従来の発報場所表示機能に「拡大表示モード」を追加。万一の火災時にも火元を瞬時に確認でき、迅速な対応が可能。
- ・液晶画面に次の操作をガイダンスする「液晶ガイド機能」を装備。感知器などが発報した時、落ち着いて液晶画面を確認でき、発報時の行動をサポート。
- ・自火報感知器代表出力や非常放送火災確認移信出力などの出力をマルチに設定できる代表移信出力を標準装備。
- ・移信出力をマルチに設定。回線別に移信停止の有効・無効設定が可能。
- ・ガス漏れ発報やトラブルの履歴が日付と時刻付で確認可能。
- ・ガイドスイッチによる音声や表示のガイダンスで管理者の受信機操作をサポート。
- ・連動設定でパソコンで設定データの作成・管理が可能。
- ・住宅用ガス警報器は、先進機能でお知らせ。ガス検知部にアルコール吸収フィルターを採用。料理酒やしょう油、殺虫剤スプレーなどによる誤報を低減。
- ・異常を検知すると、「ピッピッピッピッ、ガスが漏れていませんか」と音声でお知らせ。子どもや高齢者にもわかりやすい、音声警報タイプをラインアップ。
- ・マンション・共同（集合）住宅には有電圧出力型。ガス事故の誘発原因である警報器の取り外し、電源“断”を管理室で確認。

ガス漏れ警報器・設備の有効期限は5年です

ガスを検知する検出素子の寿命を考慮し、ガス警報器・設備の有効期限は、都市ガスは購入から5年、LPガスは製造から5年となっています。

有効期限を経過しているものは正しい動作をしないことがあるため、必ず有効期限を確認し、期限が経過していたら、必ず交換しましょう。



ガス漏れ警報設備

クイズのこたえ

問1 周は、冬至を1年の出発点とし、11月1日が新年の始まりと考えました。秦は、アワやヒエは春に種をまき、秋に収穫して1年が終わり、10月の冬の到来とともに1年が始まる、と考え10月1日を元日としていました。

問2 世界の総人口の約3分の1が結核菌に感染しているとか。ただし、発症はせず、他の人に感染させることのない潜在性結核感染症の状態にあるといえます。

問3 天然痘ウイルスの小痘瘡は、動物を宿主としないので、人間社会で病気がなくなれば、完全に根絶されたことになるのです。